

PROFIEL SAMENWERKINGSGEMEENTE ROTTERDAM ZUID

In bijgaand gemeenteprofiel vind je een uitgebreide beschrijving van onze gemeente. Hierin beschrijven wij waar wij vandaan komen, wij wie wij zijn en wie wij willen worden. In het predikantsprofiel beschrijven wij wie wij zoeken.

Onze gemeente

Wie zijn wij

De Samenwerkingsgemeente Rotterdam-Zuid is op 31 december 2012 tot stand gekomen. Op die datum hebben de Christelijke Gereformeerde Kerk Rotterdam-Zuid (Nebokerk) en de Nederlandse Gereformeerde Kerk te Rotterdam-Zuid (Elimkerk) besloten om voortaan samen verder te gaan. Er is sprake van één gemeente met één kerkenraad. De gemeenteleden wonen voornamelijk Rotterdam Zuid, Barendrecht en enkele omliggende plaatsen. Ook is de jonge gemeente Meer dan BeverWAARD aan onze gemeente verbonden.

In onze gemeente kennen we een grote verscheidenheid aan gemeenteleden, op sociaal gebied, culturele achtergronden, met betrekking tot leeftijd, gezinnen en alleenstaanden, in geloofsbeleving, meer progressief of meer conservatief, meer vanuit het hoofd of meer vanuit het hart, we hebben denkers en doeners. Daarbij vinden we het ook belangrijk dat iedereen mee doet, vrouwen in ambten, omzien naar elkaar, betrokkenheid en verbinding. Hierin willen we en hebben we als gemeente nog te groeien. Onderlinge betrokkenheid en verbinding, het met elkaar doen, stappen zetten maar ook een ieder het gevoel geven dat hij of zij gehoord en gezien wordt is een continue uitdaging.

Onze Visie

Onze visie is richtinggevend voor het samenleven van de gemeente en uitgangspunt voor het te voeren beleid. De visie is:

SAMEN GODS WEG ONTDEKKEN

*De woorden en daden van Jezus zijn cruciaal in onze tijd.
Ons verlangen is samen Gods reddende Liefde ontdekken en
laten spreken in ons leven.*

Hoe zijn we georganiseerd

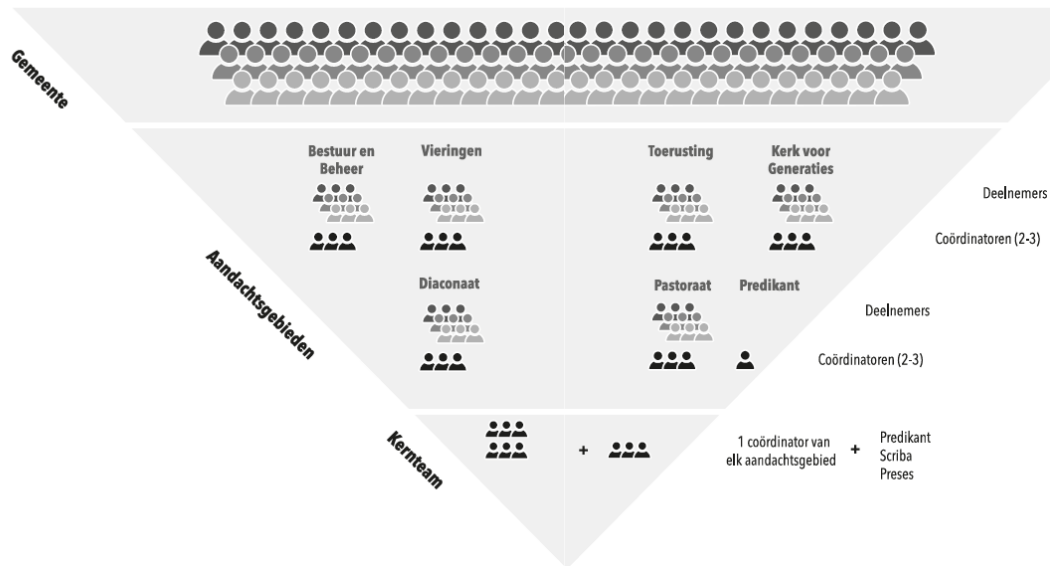
We zijn binnen de kerk allemaal discipelen = leerlingen van Jezus Christus. Met Hem zijn we onderweg en ook met elkaar. Als discipelen leren we om zelf verantwoordelijkheid te dragen voor ons geloofsleven en voor de gemeente. Een voorbeeld: pastoraat is een verantwoordelijkheid van iedereen, niet alleen van pastorale ouderlingen. Pastoraat gebeurt in een goed gesprek, in een huiskring / bijbelkring en het kan ook gebeuren in een "toevallige" ontmoeting. Pas wanneer meer bijzondere zorg nodig is, komt een ambtsdrager of een professional in beeld.

Wanneer we beginnen bij de verantwoordelijkheid van ieder gemeentelid, krijgen ambtsdragers een andere functie. Zij zijn dan niet meer de mensen die al het werk doen, maar zij helpen de gemeente om het werk te doen. Dit is precies wat Paulus bedoelt in Efeziërs 4:11-12: *"Christus geeft ambtsdragers om de heiligen toe te rusten voor het werk in zijn dienst."* Ambtsdragers worden daarmee dienende, ondersteunende, toerustende leiders in plaats van: de mensen die het werk doen. In beeld gebracht: terwijl vroeger de ambten hoog in de piramide stonden, draaien we de piramide om: het gaat om dienende gemeenteleden.

Op deze manier willen we een dynamiek waarbij alle gemeenteleden in een aandachtsgebied samen met anderen Gods weg ontdekken. De aandachtsgebieden zijn gericht op het dienen van de gemeenteleden en het kernteam is op zijn beurt ondersteunend aan de aandachtsgebieden. De aandachtsgebieden die wij binnen onze gemeente kennen zijn:

Diaconaat	Jongeren	Vieringen	Toerusting
Bestuur en Beheer	Pastoraat	Predikant	

In het schema hieronder is de inrichting van de gemeente weergegeven. Alle gemeenteleden staan bovenin dit model weergegeven, of ze nu al deelnemer zijn in een aandachtsgebied of niet. Deelnemer betekent: met je talenten dienen in een aandachtsgebied. Ieder gemeentelid zal worden uitgenodigd en gestimuleerd om mee te doen en bij te dragen.



Uit ieder aandachtsgebied treedt een coördinator toe tot het kernteam, zij zijn de besturende ouderlingen en diakenen. Deze bestuurlijke ambtsdragers zijn te onderscheiden van de pastorale ouderlingen die met name de pastorale zorg in de gemeente tot taak hebben en van de diakenen die binnen het aandachtsgebied diaconaat werkzaam zijn.

De hiervoor omschreven organisatiestructuur is ontwikkeld in 2018 en vanaf begin 2019 in werking getreden. Deze nieuwe manier van werken en georganiseerd zijn binnen de gemeente bij een ieder in het DNA krijgen is een proces dat tijd kost. Na enkele jaren hieraan te zijn gewend, werken het kernteam en de aandachtsgebieden op deze nieuwe manier. Daarbij is tevens de gemeente meegekregen in het feit dat we anders georganiseerd zijn en vindt de gemeente haar verbinding naar de aandachtsgebieden.

PROFIELSCHETS VAN DE PREDIKANT DIE WIJ ZOEKEN

Het profiel van onze nieuwe predikant is gebaseerd op een raadpleging van de gemeente, waarbij het bestaande profiel uit 2021 is geactualiseerd. In 2021 is middels diverse gespreksrondes en online vragenlijsten door gemeenteleden, kringen en teams gedeeld wat zij belangrijk vinden voor de toekomst van onze gemeente. Deze inzichten zijn geanalyseerd en in 2026 geactualiseerd en vormden samen de basis voor dit profiel.

Onze verwachtingen

Wij zoeken een predikant die zich met talent en overtuiging toelegt op de volgende kerntaken:

1. Inspirerende prediking van Gods Woord

De gemeente ziet dit als de belangrijkste taak. We zoeken een predikant die Bijbelgetrouw en inspirerend spreekt, die de verbinding legt met het dagelijks leven, en die alle generaties – in het bijzonder jongeren – weet te raken.

2. Verbinding en betrokkenheid bevorderen

Onze gemeente verlangt naar sterke onderlinge verbondenheid. De predikant speelt hierin een zichtbare en actieve rol door aanwezig te zijn, mee te leven en mensen met elkaar te verbinden.

3. Toerusting van de gemeente voor het dagelijks leven

We zoeken iemand die gemeenteleden helpt om hun geloof in de praktijk te brengen, en die anderen ook stimuleert en toerust om samen diensten en activiteiten vorm te geven.

4. Begeleiding van jongeren

Jongeren zijn een belangrijk en kwetsbaar deel van onze gemeente. We zoeken een predikant die hen ziet, begrijpt en benaderbaar is – iemand die aanwezig is op momenten die ertoe doen en die in preken en gesprekken aansluit bij hun leefwereld.

Toelichting op de kerntaken

Uit de reacties blijkt dat inspirerende prediking méér betekent dan alleen een goede preek: het gaat om preken die herkenbaar zijn, die richting geven en die **uitnodigen tot gesprek en geloofsverdieping**. Daarnaast hecht de gemeente veel waarde aan zichtbare aanwezigheid – ook ná de dienst of door de week – zodat de predikant daadwerkelijk midden in de geloofsgemeenschap staat.

Hoewel taken zoals pastoraat, missionair werk en geestelijke leiding ook belangrijk blijven, worden deze in het huidige bestuursmodel grotendeels door anderen gedragen. Wel is er een duidelijke behoefte aan **zichtbare pastorale aanwezigheid**, vooral voor ouderen, gemeenteleden in moeilijke levensfasen en rondom afscheid en rouw. Een bescheiden maar betekenisvolle pastorale rol van de predikant wordt daarom weer nadrukkelijk gewenst.

Persoonlijke eigenschappen

We zoeken een predikant met de volgende kwaliteiten:

**Verbinder, Getuigend geloof, Begrijpelijk en Toegankelijk, Bemoedigend en Inspirerend,
Oog voor Jongeren, Enthousiast en energiek, Inhoudelijke Kennis en Sociaal**

Waarom deze eigenschappen?

Deze eigenschappen sluiten nauw aan bij de belangrijkste taken die de gemeente heeft genoemd. De predikant die wij zoeken:

- draagt bij aan meer onderlinge verbinding;
- weet vanuit geloofszekerheid te bemoedigen en inspireren;
- beweegt zich gemakkelijk tussen generaties;
- is betrokken en zichtbaar aanwezig;
- spreekt begrijpelijke taal en maakt de Bijbel relevant voor vandaag.

Daarnaast zoeken we iemand die ook **muzikaal sensitief** is en goed kan samenwerken met de band en muzikale teams, omdat muziek een belangrijk deel vormt van ons gemeente-zijn.

Hoe werken we samen

De predikant maakt deel uit van het kernteam binnen het aandachtsgebied 'predikant'. Zo wordt het werk van de predikant goed afgestemd met de andere aandachtsgebieden en ontstaat ruimte om als professional een waardevolle bijdrage te leveren. Het kernteam ziet toe op het functioneren van predikant en coördinatoren, bevordert samenwerking, en zorgt voor wederzijdse ondersteuning.

Daarnaast vinden we het belangrijk dat de predikant **zichtbaar deel uitmaakt van het pastorale team**, onder andere door bij te dragen in het bezoeken van de gemeenteleden. Dit versterkt de betrokkenheid en helpt om de gemeente goed te leren kennen.

Welke tijdsbesteding vragen we?

Binnen het huidige bestuursmodel dragen gemeenteleden in de aandachtsgebieden veel verantwoordelijkheid. Hierdoor lijkt er ook ruimte voor predikanten die **0,8 fte (32 uur per week)** tijdsbesteding willen geven. In de gesprekken met de gemeente is daarnaast aangegeven dat **zichtbare aanwezigheid** belangrijk is. Het gaat daarbij minder om meer uren, maar vooral om **aanwezig zijn waar het ertoe doet** – in diensten, kringen, pastorale situaties en momenten van ontmoeting.